

BLUEPOSITION®

MobileStatus™ Viewer

Brugervejledning

**Vejledning til brugerfunktionerne i
MobileStatus Viewer**
Version 2.2 – august 2008

www.BluePosition.com

Alle firma og produktnavne omtalt i dokumentet er varemærker eller registrerede varemærker af deres respektive ejere. MobileCTI™, MobilePBX™, MobileIVR™, MobileStatus™ og BluePosition er registreret varemærker registreret og ejet af BluePosition ApS. © BluePosition ApS, Danmark. 2004 - 2008. Forbehold for ændringer uden forudgående varsel.

MobileStatus™ Viewer Brugervejledning

1.0 Velkommen.....3

1.1 Denne vejledning.....3

1.2 Programforudsætninger.....3

1.3 Ophavsret.....4

1.4 Brugerlicens.....4

1.5 Begrænset garanti4

1.6 Support4

1.8 Anvendt syntaks.....4

2.0 Introduktion til MobileStatus™ Viewer5

3.0 MobileStatus™ Viewer programpanelet.....6

3.1 Toolbar.....6

3.1.1 Ring Op6

3.1.2 Send SMS6

3.1.3 Notering7

3.1.4 Konfiguration7

4.0 Tilgængelighedsikoner.....8

4.1 Kø information9

5.0 Konfiguration af MobileStatus Viewer 10

5.1 Generelt 10

5.1.1 Dobbeltklik..... 10

5.1.2 Eget nummer 11

5.1.3 Windows 11

5.2 Afdelinger 11

5.3 MobileCTI 12

5.3.1 Ring op..... 12

5.3.2 SMS 12

5.4 Avanceret 13

5.4.1 Status Server 13

5.4.2 Skype..... 13

5.4.3 Messenger 13

5.4.4 Sprog 13

Appendiks A: Windows Security Alert..... 14

1.0 Velkommen

Tillykke med dit nye program MobileStatus™ Viewer, der giver et hurtigt overblik over kollegaers tilgængelighed. MobileStatus™ Viewer er udviklet med henblik på at gøre det muligt for medarbejderne hurtigt og nemt at se om se kollega er optaget eller ledig på telefonen, via en grafisk PC applikation.

For at du kan få det fulde udbytte af de faciliteter MobileStatus™ Viewer tilbyder, anbefaler vi dig at læse denne manual.

1.1 Denne vejledning

Denne vejledning er udarbejdet med henblik på at vejlede brugeren i anvendelsen af MobileStatus™ Viewer og de funktioner der er indbygget i programmet.

1.2 Programforudsætninger

MobileStatus™ Viewer har følgende forudsætninger for at fungere optimalt.

- 1) MobileStatus™ Viewer er udviklet til brug på en pc med Microsoft Windows XP™ eller Windows Vista™.
- 2) MobileStatus™ Viewer forudsætter TCP/IP kommunikation med MobileStatus™ Server der er placeret på en central server i netværket.

1.3 Ophavsret

Dette program og tilhørende brugervejledninger, manualer m.v. er ophavsretligt beskyttede. Ingen del af programmet eller tilhørende publikationer må gengives, eller i nogen form eller på nogen måde overføres elektronisk, mekanisk, eller på anden måde, uden forudgående skriftlig tilladelse fra BluePosition ApS.

1.4 Brugertilicens

Dette program er omfattet af en brugertilicens. Brugertilicensen giver ret til at installere og benytte programmet på et antal definerede pc'er. Der henvises i øvrigt til software licensaftalen:

MobileStatus™ Server Software licensaftale: MSS-SLA-DK-220, eller senere.

1.5 Begrænset garanti

ADVARSEL: BluePosition ApS giver ingen garanti af nogen art for dette materiale, herunder, men ikke begrænset til, underforståede garantier vedrørende salgbarhed og egnethed til et bestemt formål. BluePosition ApS er ikke ansvarlig for fejl i dette dokument, det leverede materiale, herunder software programmet, eller for tilfældig beskadigelse eller for følgeskader i forbindelse med leveringen eller anvendelsen af dette materiale eller software program. Der henvises i øvrigt til software licensaftalen:

MobileStatus™ Server Software licensaftale: MSS-SLA-DK-220, eller senere.

1.6 Support

Spørgsmål vedrørende installation og betjening af dette program skal stiles til din forhandler eller en af BluePositions support partnere. Se www.BluePosition.dk for yderligere oplysninger.

1.8 Anvendt syntaks

I denne manual er der anvendt bl.a. følgende syntaks:

- Tekst i kantet parentes som f.eks. [Besvar] henviser til programknap eller tastaturtast med den pågældende tekst.
- Tekst i citationstegn som f.eks. 'Kald noter / Besked' henviser til dialog, status eller input boks med det pågældende navn.

2.0 Introduktion til MobileStatus™ Viewer

MobileStatus™ Viewer er en lille applikation der gør det muligt at se kollegaernes mobiltelefon status, dvs. om hvorvidt de er ledige eller optaget, eller har valgt en fraværs markering fra deres mobiltelefon.

MobileStatus™ Viewer kan endvidere vise kølængde information på firmaets hovednummer, andre ringegrupper eller kølængde på en persons mobiltelefon såfremt denne er udstyret med en personlig køfunktion.

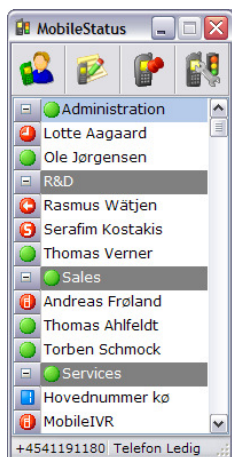
Note: Kølængde informationer forudsætter at der abonneres på dette hos mobiloperatøren.

MobileStatus™ Viewer kan endvidere benyttes til at vise ACD (Advanced Call Distribution) gruppe informationer såfremt der indgår ACD grupper i den samlede løsning. En ACD gruppe benyttes bl.a. hvis der i løsningen indgår indtrækningsgrupper.

3.0 MobileStatus™ Viewer programpanelet

MobileStatus™ Viewer programpanelet består af en værktøjslinje (toolbar) med 4 knapper for hhv. opringning, SMS, notering, og konfiguration.

Under værktøjslinjen vises en liste over ens kollegaer og deres telefonstatus, samt eventuel fraværsmarkering.



Figur 1: MobileStatus™ Viewer programpanelet.

3.1 Toolbar

Toolbaren indeholder 4 knapper der beskrives i de efterfølgende afsnit.

3.1.1 Ring Op

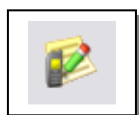


Ring op [Ring op]

Knap med GRØN telefon ikon, for opkald til valgt person i MobileStatus Viewer.

NB: Faciliteten forudsætter BluePositions MobileCTI program

3.1.2 Send SMS



Send SMS [Send SMS]

Knap for afsendelse af SMS til den valgte person i MobileStatus Viewer.

NB: Faciliteten forudsætter BluePositions MobileCTI program

3.1.3 Notering

**Notering** [Notering]

Knap for 'notering' af den valgte person i MobileStatus Viewer.
Når den valgte person skifter status, eksempelvis fra optaget til ledig vises dette i en popup i nederste højre hjørne af skærmen.

3.1.4 Konfiguration

**Konfiguration** [Konfiguration]

Knap for konfiguration af MobileStatus Viewer.
Se afsnit 5.0 Konfiguration af MobileStatus Viewer for konfigurationsdetaljer.

4.0 Tilgængelighedsikoner

MobileStatus™ Viewer benytter følgende ikoner for at vise telefonistatus og eventuel tilgængelighedsstatus.

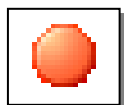
Overordnet status:

Overordnet status indikeres med nedenstående ikoner.



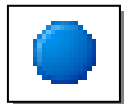
Ledig

Dette statusikon vises når medarbejderen er tilgængelig.



Utilgængelig

Dette statusikon vises når medarbejderen er utilgængelig, enten fordi medarbejderen er optaget i telefonen eller fordi medarbejderen har valgt en eller anden form for fraværsmarkering. Se endvidere næste afsnit.



Ukendt

Dette statusikon vises når medarbejderens tilgængelig er ukendt. Eller telefonen er slukket / uden for dækning eller roaming i udlandet.

Utilgængelig:

Hvis den pågældende medarbejder er utilgængelig vises årsagen til dette i status ikonet.



Optaget på telefonen

Dette statusikon vises når medarbejderen er utilgængelig idet medarbejderen er optaget i telefonen. (Indhentet fra mobilnetværket).



Optaget af Skype samtale

Dette statusikon vises hvis medarbejderen er optaget af en Skype telefonsamtale.



Optaget af Møde

Dette statusikon vises hvis medarbejderen har valgt 'møde' i Sonofon StatusPlan menuen på telefonen.



Gået for i dag

Dette statusikon vises hvis medarbejderen har valgt 'gået for i dag' i Sonofon StatusPlan menuen på telefonen.



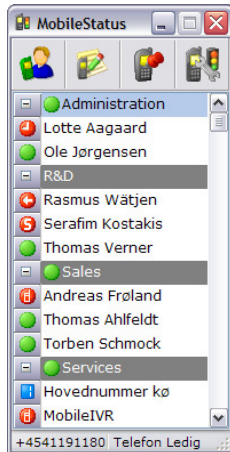
Syg

Dette statusikon vises hvis medarbejderen har valgt 'Syg' i Sonofon StatusPlan menuen på telefonen.

4.1 Kø information

MobileStatus™ Viewer kan vise kølængde information for de numre hvor der abonneres på køfunktion og kølængde information hos mobiloperatøren.

Kølængden vises som 'digitale tal' som vist i eksemplet nedenfor.



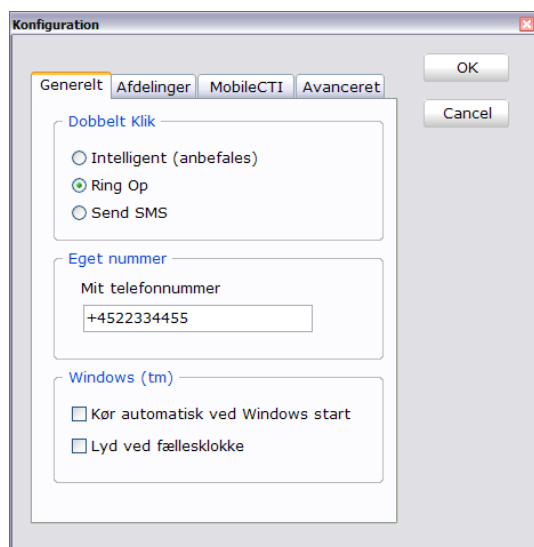
Figur 4.1: Kø længde information.

5.0 Konfiguration af MobileStatus Viewer

Konfigurationen af MobileStatus™ Viewer består af 4 paneler der er beskrevet i de efterfølgende afsnit.

5.1 Generelt

I fanebladet 'Generelt' fastlægges bl.a. hvorledes MobileStatus™ Viewer skal interagere med MobileCTI™, samt brugerens eget telefon nummer.



Figur 5.1: Fanebladet 'Generelt'

5.1.1 Dobbeltklik

Her angives hvorledes MobileStatus™ Viewer skal interagere med MobileCTI™ såfremt denne er installeret.

Intelligent:

Hvis der dobbeltklikkes på en kontakt vil MobileCTI™ foretage et opkald til den pågældende kontakt såfremt denne er ledig. Er kontakten optaget når der dobbeltklikkes vil MobileCTI™ foreslå at sende en SMS til den pågældende person.

Ring Op:

Hvis der dobbeltklikkes på en kontakt vil MobileCTI™ foretage et opkald til den pågældende kontakt.

Send SMS:

Hvis der dobbeltklikkes på en kontakt vil MobileCTI™ foretage et opkald til den pågældende kontakt.

5.1.2 Eget nummer

Under 'Eget nummer' skal brugeres eget telefonnummer angives. Nummeret SKAL angives med +45 og uden brug af mellemrum.

Nummeret benyttes af MobileStatus™ Viewer til at sætte brugerens status korrekt i MobileStatus™ Server.

Såfremt der ikke benyttes Skype™ eller Messenger™ og der samtidig abonneres på on-line statusinformationer fra mobiloperatøren er det ikke nødvendigt at angive brugerens telefonnummer. I så tilfælde skal 'Eget nummer' feltet være tomt.

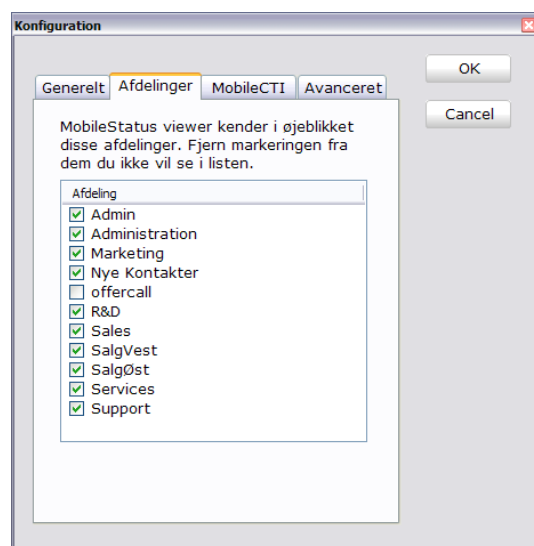
5.1.3 Windows

Under 'Windows' kan angives om MobileStatus™ Viewer skal starte automatisk ved Windows opstart.

Det er endvidere muligt at angive om MobileStatus™ Viewer skal afspille ringeklokke lyd ved indgående kald notifikation fra MobileIVR™ i en fællesklokke konfiguration.

5.2 Afdelinger

I fanebladet 'Afdelinger' kan brugeren fastlægge hvilke afdelinger brugeren ønsker vist i MobileStatus™ Viewer.

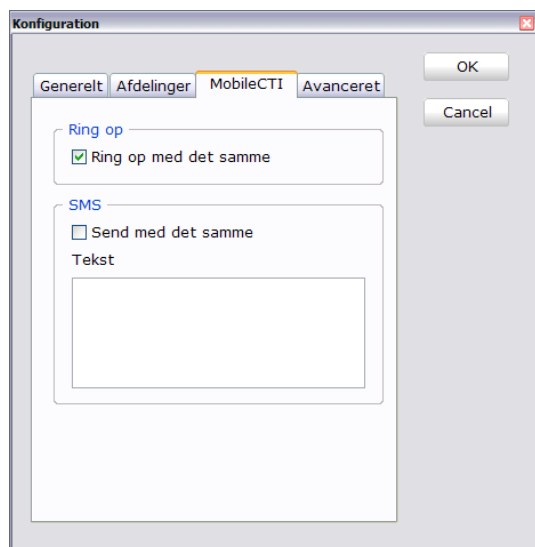


Figur 5.2: Fanebladet 'Afdelinger'

De afdelinger der er markeret med flueben vises i brugerens MobileStatus™ Viewer.

5.3 MobileCTI

I fanebladet 'MobileCTI' kan brugeren fastlægge hvorledes MobileStatus™ Viewer skal interagere med MobileCTI™ såfremt denne er installeret.



Figur 5.3: Fanebladet 'MobileCTI'

5.3.1 Ring op

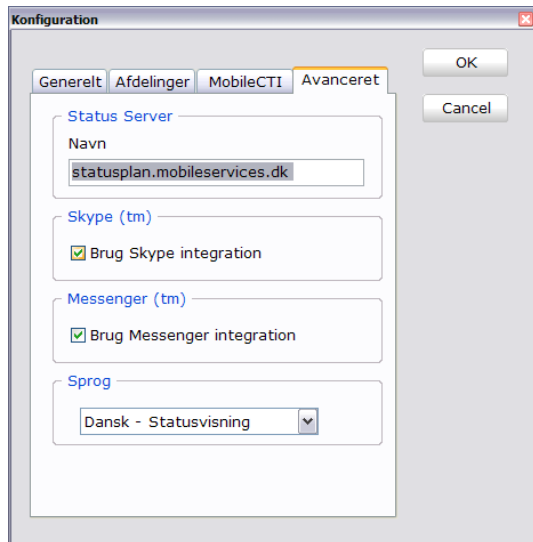
Hvis 'Ring op med det samme' er valgt vil MobileStatus™ Viewer anmode MobileCTI™ (forudsat at denne er installeret) at foretage opringningen umiddelbart når der dobbeltklikkes på kontakten/personen i MobileStatus™ Viewer. Hvis denne funktion ikke er valgt vil MobileStatus™ Viewer blot overfører nummeret til MobileCTI™, hvorefter brugeren skal trykke [OK] i MobileCTI™ for at foretage opringningen.

5.3.2 SMS

Hvis 'Send med det samme' er valgt vil MobileStatus™ Viewer anmode MobileCTI™ (forudsat at denne er installeret) at sende SMS med foruddefineret tekst eksempelvis "Ring til mig når du er ledig" umiddelbart når der dobbeltklikkes på kontakten/personen i MobileStatus™ Viewer. Hvis denne funktion ikke er valgt vil MobileStatus™ Viewer blot åbne MobileCTI™ SMS dialogen i MobileCTI™, hvorefter brugeren selv skal udfylde SMS teksten og skal trykke [OK] i MobileCTI™ for at afsende SMS beskeden.

5.4 Avanceret

I fanebladet 'Avanceret' defineres IP adresse eller navn på MobileStatus™ Serveren, samt om der skal benytte Skype og Messenger integration.



Figur 5.4: Fanebladet 'Avanceret'

5.4.1 Status Server

I feltet 'Navn' skal angives navn eller IP adresse til den pc/server der afvikler MobileStatus™ Serveren. Denne skal angives.

5.4.2 Skype

Hvis brugeren af MobileStatus™ Viewer benytter Skype™ skal dette felt vælges for at andre brugere af MobileStatus™ Viewer og MobilePBX™ kan se at brugeren eventuelt er optaget af en Skype™ PC samtale.

5.4.3 Messenger

Hvis brugeren af MobileStatus™ Viewer benytter Microsoft Messenger™ skal dette felt vælges for at brugeren automatisk bliver sat til 'On the Phone' i Messenger når brugeren fører en telefon samtale.

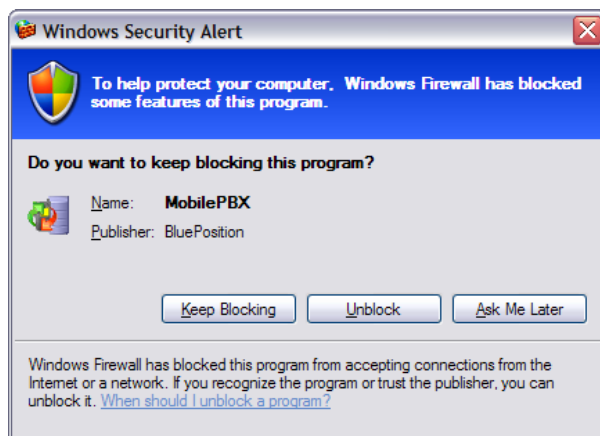
5.4.4 Sprog

Under 'sprog' vælges det sprog som MobileStatus™ Viewer skal benytte.

Appendiks A: Windows Security Alert

Under opstart af MobileStatus™ Viewer kan Windows XP vise nedenstående 'Windows Security Alert', idet MobileStatus™ Viewer vil forsøge at indhente status information fra BluePosition MobileStatus™ Serveren.

Det anbefales at der vælges [Unblock], således at MobileStatus™ Viewer kan modtage data fra BluePositions MobileStatus™ Server.



Figur A: Windows Security Alert